

## **AGRESSION PREVENTION - SEKECTED ASPECTS FROM THE Mit-Ein-Ander CONCEPT "TOGETHER" in the Brandenburg area in Germany**

*Mari A. Manuelyan*

*ABSTRACT: Violence and aggression is a topic which is present in the public life and therefore has to be brought into attention to the public, as well as direct the public effort into their prevention. The project "Together" of the German area Brandenburg aims to answer the following questions. Which are the risk factors for development of violence? How can we prevent violence in long-lasting way? How to develop a whole structure "landscape area" for prevention of violence and aggression in society?*

*KEYWORDS: violence, aggression, biopsychosocial model of antisocial behaviour, areas of socialisation, social resources*

*Изследването е финансирано по проект № РД-08-129/07.02.2018 г. от параграф на фонд „Научни изследвания“ на ШУ „Епископ Константин Преславски“.*

Темата за насилието и агресията присъства в обществения живот и е проблем във всяка обществена организация. Насилието е обект на внимание от научна и социална гледна точка, защото последиците в краткосрочен и дългосрочен план за обществото са огромни. Те касаят причиняването на вреда и увреждане на физическото, психическо и социално здраве на всички. Насилието струва скъпо на обществото, то е нарушение на правата на човека.

Хората преживяват насилие и се научават на агресивно поведение в своята социална среда. Резултатите от редица изследвания показват, че действията на насилие, извършени от деца, често се коренят в история на малтретиране въкъщи или в общността. Ясно е, че има риск "жертвите" на насилие в семейството да се превърнат в "насилници" в училище. При израстване в насилствена среда, дори да са чували друго, децата приемат, че насилието е приемливо поведение.

В рамките на изследването на насилието търсим причинно-следствените връзки на понятието. Насилието често се смята за неизбежна част от човешкия свят. Отдавна хората се страхуват от насилието, но и го използват. При това насилието принадлежи малко или много към жизнения опит на всеки човек.

Според Световната здравна организация СЗО (WHO), която през 2002 г. дефинира понятието – насилието представлява умишлено заплашване или използване на физическа сила срещу друг индивид, група или общност, което конкретно или вероятно води след себе си наранявания, смърт, психически последствия или депресия [WHO 2002: 6]. Насилието е социална реакция на индивида, която е индикатор на вътрешни проблеми и трудности.

Причините за възникване на насилствена тенденция в поведението на подрастващите може да се каже, че произтича от процеса на интеракция и не трябва да се разглежда еднозначно като характерно за определени лица или групи. Реакциите на един индивид, когато общува с друг, изменят поведението, нагласите и очакванията му. Насилието може също така да е отговор в дадена ситуация на външни стресови фактори или социални несъответствия. По-скоро едно насилствено държание е плод на динамичните социални връзки и отношения. Насилието и агресията се използват тогава, когато всички останали възможности за решаването на даден конфликт изглеждат изчерпани.

Според Уидом насилствените преживяване никога не биват забравяни. В тази насока са проведени и редица научни изследвания за психическото насилие в училищна възраст, като т. н. "мобинг", който е широко разпространен в немската училищна система [Olweus 2012: 39].

Според Уикипедия "мобинг" на английски mobbing, to mob - означава нападам, нахвърлям се върху някого в група, групов психически тормоз или враждебна комуникация. Мобингът е всяка форма на повтарящ се тормоз на работното място, в учебното заведение или по местоживееене - психически, емоционален и сексуален. Мобингът е враждебно поведение спрямо другите.

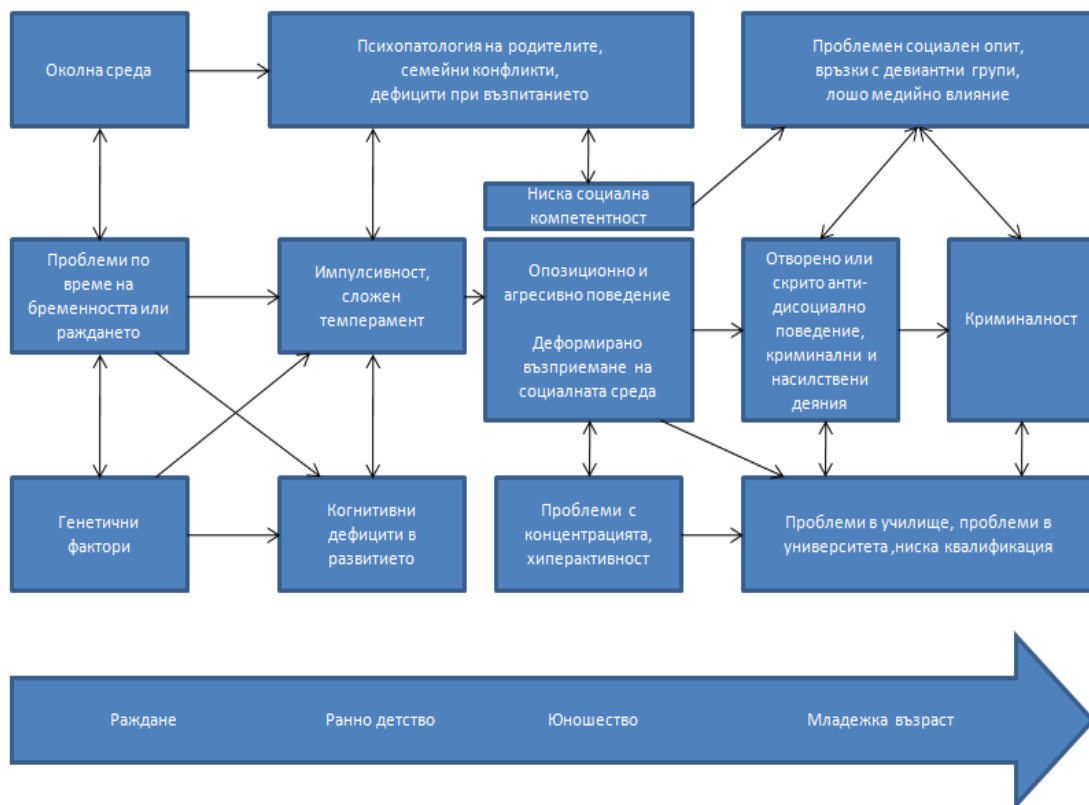
От гледна точка на социалните фактори за формиране на определено поведение наред със семейството и училището важна роля за подрастващите има и групата на приятелския кръг ( квартална среда). По този начин местоживееенето може да окаже позитивно или негативно влияние върху поведението на децата и подрастващите.

В последните години изследванията в сферата на неврологията и психологията допринасят за разкриване и на други причини за насилие. Стресови фактори и страхови ситуации могат да имат не само моментен негативен ефект, но и да променят в дългосрочен план биологията на човешкия мозък. Ситуации на страх в отношенията между хората се отразяват на генната модификация [Bauer 2007]. Тези условия се предполага, че поражда в по-късен стадий агресивно поведение и са рискови за антисоциални прояви.

Ако от една страна, последствията от социално-когнитивните дефицити при агресивни деца са до голяма степен добре проучени, то от друга страна, в биологичен аспект липсват еднозначни доказателства за причините на насилствени прояви [Scheithauer/Rosenbach/Niebank 2012].

Можем да обобщим, че биологичните особености на индивидите, като субстрат във взаимодействие с психическите процеси, околната среда, възпитанието в семейството и в училище и приятелският кръг оказват най-голяма роля при формирането на определено поведение и нагласи за развитие на личността.

Предлагаме един модел, илюстриращ взаимовръзките на биологични, психологически и социални рискови фактори за антисоциално поведение на индивида.



**Схема № 1. Биопсихосоциален модел на антисоциално поведение по Beelmann, Raabe 2007: 111; модел по Lösel/ Bender 2003**

Проект "Заедно" на германската област Бранденбург има за цел да отговори на въпросите:

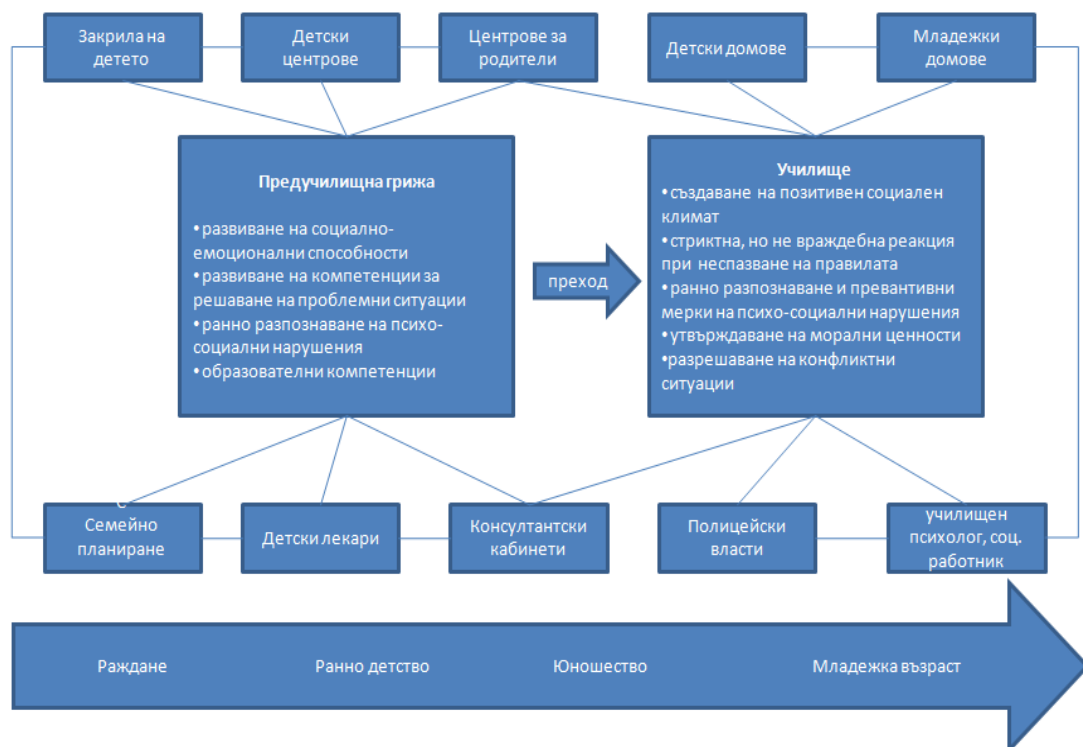
- Кои са рисковите фактори за развитие на насилието?
- Как да се създаде цялостна структура "ландшафтна област" на превенция на насилието и агресията в семейството, училището и по местоживееене;
- Как да се организира навременна превенция на насилието.

Концепцията "Заедно" е насочена предимно към задачите на предучилищните и училищните институции за превенция на насилието и към формиране на емоционалната компетентност на родители, възпитатели и педагози. Използват се обучения и тренинги, като „Насърчаване на развитие в семейството" и „Тренинги за деца и родители“, разработени от университета в Ерланген-Нюрнберг. В същността си тези модели се базират на когнитивно-поведенчески и мултимодални програми, които търсят решение на проблемите в най-ранния стадий. Проучванията на двата модела показват, че тренингите са успешни заради факта, че се фокусира вниманието върху формиране на социално-емоционалните компетенции както на децата, така и на техните родители [Beelmann 2006]. С включването на родителите в програми и тренинги се цели да се укрепи взаимодействието на родителите с училището и другите институции, работещи с деца. Затова и в рамките на моделите акцентът пада върху изграждането на редица компетенции на родителите относно позитивно възпитание и оттам укрепване на детската психика. В тренингите за деца се развиват техните способности да възприемат и да разбират чувствата на другите, да разпознават причините за поведението им. Те се научават да анализират последствията от собственото си поведение и да решават конфликтни ситуации с другите деца.

В рамките на концепцията "Заедно" става ясно, че е невъзможно всички проблемни области и рискови групи да бъдат дефинирани. Превенцията на насилие и подпомагането на младежкото развитие, или общо казано създаването на един добър „социален ландшафт“, не могат да бъдат цел на отделни учители или възпитатели. Това означава, че в дългосрочен

план могат да бъдат реализирани резултати само тогава, когато и участниците, и институциите са интегрирани в цялостния процес.

Различните институции, участници в концепцията, се разглеждат като ресурси, които допринасят за изграждането на защитни мрежи и фактори, които минимизират рисковете за развитие на антисоциално поведение [(Scheithauer 2012; Beelmann/Raabe 2007)]. Според Reutlinger (2009) местното социално пространство (семейна среда, училище, приятелския кръг) следва да бъде разглеждано не като даденост, а по-скоро като съвкупност от феномени и връзки. Тези връзки са в непосредствен обмен помежду си и функционират на практика като „работилница, която създава постоянно социални практики” [Löw 2009]. В този смисъл тази съвкупност от локални феномени представлява главния ресурс за вземането на превантивни мерки срещу насилието. Следващата схема представя една визуализация на локалната социална мрежа и потенциалните връзки между отделните звена.



**Схема № 2. Социални ресурси на локално ниво с потенциални връзки помежду им, собствена схема по Schubrath 2010**

Както се вижда от Схема № 2, за да се осигури в дългосрочен план една съвместна работа между всички институции и съответно превенция на агресивното поведение, се включват всички организационни структури. Създава се една обща структура, която да интегрира всички институции и участници, които с действията си да извършват активна промяна в поведенческите отношения. Това става чрез развитие на т.н. "ландшафт" или "сфери на социализация", с други думи всички структури и участници (по схема № 2), които работят за предотвратяване на агресията и насилието.

Насилственото поведение е комплексна проява, която се простира на множество нива. От една страна, няма утвърдено общо мнение за генезиса на проблемното поведение, но от друга страна, съществуват множество възможности за превантивни мерки в началните стадии на неговото развитие. Един цялостен модел по подобие на концепцията „Заедно” може да се възприеме като отговор на обществото спрямо насилието. Съвместната работа на различните институции предполага навременен и постоянен мониторинг на процесите от специалисти с опит в тази област. Друг аспект, заложен в тази концепция, е

регламентираната координация за съвместната работа. Това означава, че трябва да бъде изградена една обща мрежа от институции, координирани централизирано, за да може да се осъществи спазването на общите цели и норми.

#### **References:**

1. Bauer, J. (2007): Unser flexibles Erbe. In: Gehirn & Geist, Nr. 9, 58–65
2. Beelmann, A. (2006): Wirksamkeit von Präventionsmaßnahmen bei Kindern und Jugendlichen. Ergebnisse und Implikationen der integrativen Erfolgsforschung. In: Zeitschrift für Klinische Psychologie und Psychotherapie, Nr. 35 (2). Göttingen, 151–162
3. Beelmann, A./Raabe, T. (2007): Dissoziales Verhalten von Kindern und Jugendlichen. Erscheinungsformen, Entwicklung, Prävention und Intervention. Reihe Klinische Kinderpsychologie, Band 10. Göttingen.
4. Olweus, D. (2012): Mobbing an Schulen – Fakten und Intervention. In: Friedrich Ebert-Stiftung (Hrsg.): Fachtagung nachhaltige Gewaltprävention in Kita und Schule. Potsdam.
5. Scheithauer, H./ Rosenbach, C./ Niebank, K. (2012): Gelingensbedingungen für die Prävention von interpersonaler Gewalt im Kindes- und Jugendalter. Bonn.
6. Schubarth, W. (2010): Mobbing gehört heute leider zum Schulalltag. Interview. In: Potsdamer Neueste Nachrichten vom 14. April 2010. Nr. 60 (86)
7. Schubarth, W. (2014): Nachhaltige Prävention von Kriminalität, Gewalt und Rechtsextremismus. Potsdam
8. Reutlinger, C. (2009): Bildungslandschaften raumtheoretisch betrachtet. URL: <http://www.sozialraum.de/bildungslandschaften-raumtheoretisch-betrachtet.php>
9. WHO = Weltgesundheitsorganisation (2002): World report on violence and health: Summary. Autorisierte Deutsche Übersetzung des WHO-Regionalbüros für Europa. URL: [http://www.who.int/violence\\_injury\\_prevention/violence/world\\_report/en/summary\\_ge.pdf](http://www.who.int/violence_injury_prevention/violence/world_report/en/summary_ge.pdf)

*Mari Manuelyan  
Department of Social pedagogy  
Pedagogical faculty  
Konstantin Preslavsky – University of Shumen*